



SIMULADO - GCM NOVO GAMA-GO

1/4

Língua Portuguesa

Depois de caminhar por alguns metros, Edgar Wilson percebe ao longe a carcaça de um animal. Segue pela estrada de terra batida, que fica deserta a maior parte do tempo e é usada como atalho pelos motoristas que conhecem bem as imediações. Edgard fora atraído para esse trecho por causa de uma revoada de abutres. Assim como a podridão os atrai, os que se alimentam dela atraem Edgard. Tanto as aves carniceras quanto ele se valem dos próprios sentidos para encontrar os mortos, e ambas as espécies sobrevivem desses restos não reclamados.

Todo nascimento é também um pouco de morte. Edgar já viu algumas criaturas nascerem mortas, outras, morrerem horas depois. Sua consciência sobre o fim de todas as coisas tornou-se aguçada desde que abatia o gado e principalmente agora, ao recolher todas as espécies em qualquer parte. Assim como não teme o pôr do sol, Edgar Wilson entende que não deve temer a morte. Ambos ocorrem involuntariamente num fluxo contínuo. De certa forma, o inevitável lhe agrada. Sentir-se passível de morrer fortalece suas decisões. Não importa o que faça, seja o bem, seja o mal, ele deixará de existir.

Distrai-se dos voos dos abutres e caminha mais alguns metros em outra direção, para a caveira de uma vaca atirada no meio da estrada. Nota que não foi atropelada. Os ossos estão intactos, nenhum sinal de fratura. O couro foi levemente oxidado, consumido pela exposição climática. Não há sinal de vermes necrófagos ou pequenos insetos a devorá-la. Edgar Wilson inclina ainda mais o corpo ao perceber uma colmeia presa às costelas da vaca. Apanha um galho de árvore caído no chão e cutuca a colmeia, mesmo sabendo que é perigoso. Nada acontece. Cutuca-a com mais força e a colmeia se parte. Não há abelhas. Percebe algo pastoso e brilhante. Leva a mão até a colmeia e arranca um favo de mel. Cheira-o. Toca a ponta da língua. Diferente do que imaginou, não está podre. Come um pouco do mel. Agradam-lhe as pequenas explosões do favo rompendo em sua boca, algumas lascas muito finas que se prendem entre os molares superiores. Lambe o excesso de mel nos dedos e os limpa no macacão.

(MAIA, Ana Paula. Enterre seus mortos. São Paulo: Companhia das Letras, 2018, p. 71-72)

1 – O texto ilustra a tipologia narrativa e sobre ele pode-se afirmar que:

- a) Edgar Wilson é o narrador personagem que conduz o leitor no percurso apresentado.
- b) há um privilégio da perspectiva de Edgar Wilson em razão da alternância de foco narrativo.
- c) Edgar Wilson apresenta-se ao leitor, exclusivamente, por meio de atributos físicos.
- d) um narrador observador apresenta ao leitor pensamentos e ações de Edgar Wilson.

2 – Na oração “Edgard **fora** atraído para esse trecho” (1º§), a forma verbal destacada está flexionada no pretérito mais-queperfeito do modo indicativo. No contexto em que se encontra, constata-se que ela expressa uma ação:

- a) futura que se relaciona com um fato do passado.
- b) hipotética que poderia ter ocorrido no passado.
- c) passada e anterior a outra ação também passada.
- d) incompleta porque interrompida num momento passado.

3 – O texto transmite ao leitor um ponto de vista em relação à morte que é apresentada como algo:

- a) involuntário e temível.
- b) contínuo e lamentável.
- c) inconsciente e perverso.
- d) inevitável e recorrente.

4 – Sabendo que a classe gramatical de uma palavra deve considerar o contexto em que ela se encontra, na frase “Assim como a podridão **os** atrai, **os** que se alimentam dela atraem Edgard.” (1º§), os vocábulos destacados são classificados, respectivamente, como:

- a) pronome oblíquo e pronome oblíquo.
- b) pronome oblíquo e pronome demonstrativo.
- c) pronome demonstrativo e artigo definido.
- d) artigo definido e pronome oblíquo.

Espaço livre:

5 – Em “Sua consciência sobre o fim de todas as coisas tornou-se aguçada **desde que** abatia o gado” (2º§), o conectivo destacado possui um valor semântico. Assinale a alternativa em que foi empregado com sentido diferente desse identificado no trecho.

- a) O evento ocorrerá desde que todos ajudem.
- b) Desde que você saiu, comecei a estudar.
- c) Moro na mesma casa desde que nasci.
- d) Desde que acordei, não levantei da cama.

6 – No terceiro parágrafo, há uma construção linguística incomum em “Distrai-se dos voos dos abutres”. Tal estranhamento deve-se a uma alteração de regência e sugere o sentido de que Edgar Wilson:

- a) deixou de prestar atenção nos voos dos abutres.
- b) continuou encantado com os voos dos abutres.
- c) passou a seguir, com cautela, os voos dos abutres.
- d) comprometeu-se com os voos dos abutres.

7 – Alguns vocábulos deixaram de ser acentuados a partir do Novo Acordo Ortográfico da Língua Portuguesa. “Voo” e “colmeia” ilustram essa afirmação. Dentre as palavras abaixo, assinale a alternativa que apresenta a única que ainda deve receber acento gráfico.

- a) leem.
- b) jiboia.
- c) feiura.
- d) herói.

8 – Em “Nota que não foi atropelada. Os ossos estão intactos, nenhum sinal de fratura.” (3º§), há dois períodos que se relacionam, semanticamente, uma vez que o segundo expressa, em relação ao primeiro, um sentido de:

- a) finalidade.
- b) causa.
- c) consequência.
- d) alternância.

Espaço livre:

Considere a passagem abaixo para responder às questões 9 e 10 seguintes.

“Nada acontece. Cutuca-a com mais força e a colmeia se parte. Não há abelhas. Percebe algo pastoso e brilhante. Leva a mão até a colmeia e arranca um favo de mel. Cheira-o. Toca a ponta da língua.” (3º§)

9 – O ritmo de um texto é construído também por meio de sua estrutura sintática. Na passagem acima, percebe-se que o dinamismo com que os fatos foram apresentados deve-se:

- a) à recorrência de orações subordinadas substantivas e adjetivas.
- b) ao excesso de orações coordenadas sindéticas e assindéticas.
- c) ao predomínio de períodos simples e presença de orações coordenadas.
- d) à presença reiterada de orações subordinadas adverbiais.

10 – Considerando a transitividade dos verbos presentes na passagem acima, é correto afirmar que todos os termos abaixo exercem a função de complemento verbal, **exceto**:

- a) “Nada”.
- b) “abelhas”.
- c) “a mão”.
- d) “um favo de mel”.

Matemática

11 – Júlio e Ricardo trabalham em uma fábrica de móveis planejados. Júlio exerce suas atividades pela manhã e consegue montar, diariamente, 21 móveis. Ricardo trabalha em período vespertino, despachando os móveis produzidos por Júlio, sendo capaz de despachar 30 móveis, cada dia que frequenta a fábrica. Considerando um mês com 20 dias de produção, quantos dias a menos Ricardo precisa trabalhar para conseguir despachar todos os móveis produzidos por Júlio nesse período?

- a) 5
- b) 6
- c) 7
- d) 8

12 – Durante 185 dias úteis, 5 funcionários de uma agência bancária participaram de um rodízio. Nesse rodízio, a cada dia, exatamente 4 dos 5 funcionários foram designados para trabalhar no setor X, e cada um dos 5 funcionários trabalhou no setor X o mesmo número N de dias úteis.

O resto de N na divisão por 5 é

- a) 4
- b) 3
- c) 0
- d) 1

Raciocínio lógico

13 – Considere as seguintes sentenças:

- I. Está chovendo.
- II. Pedro é médico ou Paula é engenheira.
- III. Faça o seu trabalho em silêncio.
- IV. Quem fez isso?

Analisando as sentenças acima, é correto afirmar que:

- a) Apenas II não é uma proposição.
- b) Apenas I e II são proposições.
- c) Apenas I e III não são proposições.
- d) I, III e IV não são proposições.

14 – Considere a proposição simbolizada abaixo:

$$\varphi : (p) \vee (\neg q) \rightarrow p$$

O valor verdade de φ se caracteriza como

- a) tautologia.
- b) contingência.
- c) contradição.
- d) contraditório.

Espaço livre:

15 – Assinale a opção que corresponde a uma tautologia.

- a) O número 7 é primo.
- b) Hoje chove em Joinville e hoje não chove em Joinville.
- c) Ou Joinville é a maior cidade do estado de Santa Catarina ou Joinville não é a maior cidade do estado de Santa Catarina.
- d) Florianópolis é a capital do estado de Santa Catarina.

Conhecimentos Específicos e Legislação

Direitos Humanos

16 – Inspirada na declaração da independência americana de 1776 e no espírito filosófico do século XVII, a Declaração dos Direitos do Homem e do Cidadão de 1789 marca o fim do Antigo Regime e o início de uma nova era. Expressamente visada pela Constituição da Vª República, hoje ela faz parte de nossos textos de referência. (Disponível em A Declaração dos Direitos do Homem e do Cidadão - La France au Brésil (ambafrance.org). Acesso em 25 jul. 2022).

Levando em consideração a Declaração dos Direitos do Homem e do Cidadão, analise as afirmativas abaixo:

- I. A Declaração dos Direitos do Homem e do Cidadão é um documento muito importante para os Direitos Humanos e é composta de um preâmbulo e 10 artigos, referentes aos indivíduos e à Nação.
- II. O seu artigo 1º, dispõe que “Os homens nascem e são livres e iguais em direitos. As distinções sociais só podem ter como fundamento a utilidade comum”.
- III. A Declaração dos Direitos do Homem e do Cidadão reconhece a igualdade, especialmente perante a lei e a justiça, e reforça o princípio da separação entre os poderes.
- IV. A Declaração dos Direitos do Homem e do Cidadão define direitos naturais e imprescritíveis, como a liberdade, a propriedade, a segurança e a resistência à opressão.
- V. Na Declaração dos Direitos do Homem e do Cidadão, a comunicação de ideias e opiniões, apesar de ser um dos preciosos direitos do homem, não ocorre de maneira completamente livre, e por este motivo, o cidadão não pode falar, escrever, imprimir livremente tudo o que desejar.

Estão corretas as afirmativas:

- a) I, II e V apenas
- b) I, III e IV apenas
- c) II, III e V apenas
- d) II, III e IV apenas

17 – Os Direitos Humanos possuem características intrínsecas que demonstram e garantem a sua importância ao longo de sua evolução. Sobre os Direitos Humanos e suas características, analise as afirmativas abaixo e dê valores Verdadeiro (V) ou Falso (F).

() Os Direitos Humanos são fruto do desenvolvimento histórico e social dos povos. São direitos considerados universais, tendo em vista não ser possível eleger categorias de indivíduos a serem mercedores da tutela desses direitos. Eles são, pois, inerentes à condição de pessoa humana.

() A universalidade dos Direitos Humanos exclui a possibilidade de existência de direitos especiais, destinados a pessoas específicas e que os substituam, como por exemplo, direitos específicos destinados às pessoas portadoras de deficiência.

() Os Direitos Humanos são irrenunciáveis, inalienáveis e imprescritíveis, o que quer dizer que esses direitos não podem ser objeto de comércio; que as pessoas não podem dispor sobre a proteção da dignidade humana; e, que os direitos humanos não podem ser atingidos pelo decurso do tempo, respectivamente.

() Os Direitos Humanos são unos e indivisíveis. Não há que falar em hierarquia entre os direitos, todos conjuntamente compõem um conjunto de direitos essenciais à efetividade da dignidade da pessoa humana.

Assinale a alternativa que apresenta a sequência correta de cima para baixo.

- a) F - F - F - V
- b) V - F - F - V
- c) V - F - V - F
- d) V - V - F - F

Lei Federal n. 13.869/19 (abuso de autoridade)

18 – Assinale a alternativa que indique, CORRETAMENTE, alguns dos efeitos da condenação pela prática de crimes de abuso de autoridade:

- a) Indenizar o dano causado pela prática do crime.
- b) Inabilitação para o exercício de cargo, mandato ou função pública, pelo período de 3 (três) a 8 (oito) anos.
- c) A suspensão do cargo, mandato ou função pública.
- d) Não há qualquer efeito pela condenação em decorrência da prática de crimes de abuso de autoridade. Só existem consequências quando o agente é considerado reincidente.

19 – Em conformidade com a Lei nº 13.869 de 2019, que dispõe sobre os crimes de abuso de autoridade, é CORRETO afirmar se tratar de crime de violência institucional.

- a) Constranger a depor, sob ameaça de prisão, pessoa que, em razão de função, ministério, ofício ou profissão, deva guardar segredo ou resguardar sigilo.
- b) Constranger o preso ou o detento, mediante violência, grave ameaça ou redução de sua capacidade de resistência, a exhibir-se ou ter seu corpo ou parte dele exibido à curiosidade pública.
- c) Deixar injustificadamente de comunicar prisão em flagrante à autoridade judiciária no prazo legal.
- d) Submeter a vítima de infração penal ou a testemunha de crimes violentos a procedimentos desnecessários, repetitivos ou invasivos, que a leve a reviver, sem estrita necessidade a situação de violência.

Espaço livre:

Lei Federal n. 7.716/89 (crimes contra o preconceito de raça ou cor)

20 – De acordo com o que estabelece a Lei 7.716/89, recusar ou impedir acesso a estabelecimento comercial, negando-se a servir, atender ou receber cliente ou comprador constitui crime, com pena de reclusão de

- a) um a três anos.
- b) um a quatro anos.
- c) três a cinco anos.
- d) dois a quatro anos.

21 – No que concerne às disposições estabelecidas na Lei n.º 7.716/1989 e decisões do STF acerca dos crimes nela previstos, assinale a opção correta.

- a) Em decorrência de vedação constitucional, não será concedida liberdade provisória aos presos em flagrante por prática de racismo, com ou sem fiança.
- b) Admite-se a substituição da pena privativa de liberdade por restritivas de direitos, se preenchidos os requisitos do Código Penal.
- c) Se os crimes previstos nesse dispositivo legal forem praticados por servidor público no exercício de suas funções, a perda do cargo é efeito automático da condenação.
- d) O crime de racismo é imprescritível e punido com reclusão, devendo as condenações decorrentes de sua prática ser cumpridas em regime inicialmente fechado.

Lei n. 9.455/97 (crimes de tortura)

22 – No tocante aos crimes de tortura previstos na Lei nº 9.455, de 7 de abril de 1997, é correto afirmar que:

- a) o início do cumprimento da pena será em regime fechado para o agente que se omitir em face do sofrimento físico e mental de pessoa presa provocado por outrem, quando tinha o dever de evitá-lo ou apurá-lo
- b) o crime de tortura é inafiançável e insuscetível de graça ou anistia e sua pena é reclusão de quatro a dez anos
- c) haverá aumento de pena em um sexto até um terço se o crime for cometido mediante sequestro

d) a condenação pelo crime de tortura acarretará a perda do cargo, função ou emprego público e a interdição para seu exercício pela metade do prazo da pena aplicada

23 – A Lei nº 9.455/1997 tipifica o crime de tortura e aponta as suas diversas espécies. Sobre o delito em questão, analise as afirmativas a seguir.

- I. admite tentativa;
- II. é insuscetível de graça ou anistia, mas permite o indulto;
- III. pode ser praticado por conduta comissiva ou omissiva.

Está correto somente o que se afirma em:

- a) I;
- b) III;
- c) I e II;
- d) I e III;

Direito Administrativo

24 – Em relação aos Princípios Gerais da Administração Pública, assinale a alternativa CORRETA.

- a) Com base no Princípio da Legalidade, a Administração Pública não está proibida de agir além da lei.
- b) Pelo Princípio da Moralidade, toda atuação da Administração deve ter como finalidade a satisfação do interesse público.
- c) O Princípio da Publicidade exige transparência na atuação administrativa, não permitindo o controle da administração pública pelos administrados.
- d) Seguindo o Princípio da Eficiência, a Administração Pública reduz o controle das atividades-meio e privilegia a aferição de resultados, afastando a morosidade e desperdícios.

Espaço livre:

25 – Ainda que não se possa conceituar precisamente o ato administrativo, ao menos três características básicas ele tende a apresentar: o seu regime de direito público, a qualidade própria do agente que o emana e o fim de atendimento ao interesse público. Isso posto, assinale a alternativa correta.

- a) A jurisprudência do Supremo Tribunal Federal recentemente referendou o caráter vinculado das licenças, não se podendo, pois, cogitar de sua revogação.
- b) A prática de atos administrativos está exclusivamente afeta às pessoas jurídicas de direito público.
- c) Como decorrência da prerrogativa da auto-executoriedade dos atos administrativos, tem-se que as ações do Estado como demolição de obra, destruição de bens impróprios ao consumo e cobrança de multas são auto-executáveis.
- d) O direito brasileiro admite a figura do decreto autônomo.

26 – Analise as assertivas e responda.

- I – Imperatividade.
- II – Competência.
- III – Tipicidade.
- IV – Motivo.

Tratando dos atos administrativos, à luz do direito brasileiro, é **CORRETO** afirmar, entre as assertivas dispostas, ser(em) elemento(s) do ato administrativo, apenas vinculado:

- a) III.
- b) II, III e IV.
- c) I e III.
- d) II.

Espaço Livre:

Lei de Improbidade Administrativa (Lei 8.429/1992)

27 – O conceito de "agente público", para fins de sujeição à lei de improbidade administrativa (Lei nº 8.429/92), é mais amplo que o de "servidor público", previsto na Lei nº 8.112/90, porque aquele conceito abrange

- a) os ocupantes de cargos públicos na administração indireta, o que não é contemplado pela Lei nº 8.112/90.
- b) as pessoas físicas e jurídicas que recebem e administram dinheiros públicos, a qualquer título.
- c) os exercentes de funções públicas diversas, mesmo que não detentores de cargos públicos.
- d) os ocupantes de cargos públicos em comissão, de livre provimento e nomeação, que não são tidos como servidores públicos.

28 – Mário, inspetor de polícia Civil do Estado Alfa, está lotado na Xª Delegacia de Polícia há mais de dez anos. Com o objetivo de aumentar ilicitamente sua renda mensal, Mário recebia, mensalmente, vantagem econômica direta consistente em R\$ 5.000,00, para tolerar a exploração e a prática de jogos de azar.

De acordo com a tipologia da Lei nº 8.429/1992, Mário cometeu ato de improbidade administrativa que:

- a) importou enriquecimento ilícito e está sujeito, após o devido processo administrativo, a sanções como, por exemplo, perda da função pública, multa civil e suspensão dos direitos políticos;
- b) importou enriquecimento ilícito e está sujeito, após o devido processo judicial, a sanções como, por exemplo, perda dos valores acrescidos ilicitamente ao patrimônio, perda da função pública e suspensão dos direitos políticos;
- c) causou prejuízo ao erário e está sujeito, após o devido processo administrativo, a sanções como, por exemplo, perda da função pública, multa civil e suspensão dos direitos políticos pelo prazo de até oito anos;
- d) atentou contra os princípios da Administração Pública e está sujeito, após o devido processo administrativo, a sanções como, por exemplo, ressarcimento ao erário, multa civil e cassação dos direitos políticos;

Noções de Direito Constitucional

29 – O delegado de polícia requisitou para o Juiz de Direito competente a violação do sigilo da correspondência, das comunicações telegráficas, de dados e das comunicações telefônicas de um sujeito que está sendo investigado criminalmente pela prática de determinado delito.

Nos termos da Constituição Federal, este pedido poderá ser deferido apenas para

- a) a quebra do sigilo de comunicações telefônicas.
- b) os casos de quebra de sigilo de correspondência, comunicações telegráficas, de dados e das comunicações telefônicas.
- c) os casos de quebra de sigilo de dados, comunicações telefônicas e comunicações telegráficas.
- d) os casos de quebra do sigilo de correspondência e comunicações telefônicas.

30 – “Os direitos fundamentais são bens jurídicos em si mesmos considerados, conferidos às pessoas pelo texto constitucional, enquanto as garantias são instrumentos por meio dos quais é assegurado o exercício desses direitos, bem como a devida reparação, em caso de violação.” (Vicente Paulo, Marcelo Alexandrino, Direito Constitucional Descomplicado, 7a edição, Rio de Janeiro, Forense, 2011, p. 100). Sobre O assunto, assinale a alternativa correta.

- a) A gravação clandestina, como aquela em que captação e gravação de áudio e vídeo de conversa pessoal, ambiental ou telefônica se dão no mesmo momento em que a conversa se realiza, feita por um dos interlocutores, sem conhecimento dos outros ou por terceira pessoa, sem conhecimento dos demais, afronta o preceito constitucional da inviolabilidade do sigilo das comunicações telefônicas.
- b) A proteção constitucional à Inviolabilidade domiciliar há que ser entendida restritivamente aos conceitos de residência e domicílio, não devendo, portanto, ser estendido a locais não abertos ao público no qual a pessoa exerça sua profissão ou atividade.
- c) Encontra-se em clara e ostensiva contradição com o fundamento constitucional da dignidade da pessoa humana, com o direito à honra, intimidade e vida privada utilizar-se em desobediência expressa à autorização judicial ou aos limites de sua atuação, de bens e documentos pessoais apreendidos ilicitamente acarretando injustificado dano à dignidade da pessoa

humana, autorizando a ocorrência de indenização por danos materiais e morais, além do respectivo direito à resposta e responsabilização penal.

d) A realização de manifestações públicas como a denominada “Marcha da Maconha” não encontra amparo no exercício do direito fundamental de reunião e da livre manifestação do pensamento, uma vez que consiste em afronta ao ordenamento jurídico na esfera penal como verdadeira apologia à prática de crime.

31 – Suponha que João nasça no Brasil e seja filho de pai e mãe argentinos que estejam em território brasileiro a serviço do Uruguai. Suponha, ainda, que Sandro nasça na Itália e seja filho de pai brasileiro que resida há algum tempo no exterior, por interesse pessoal de estudo. Suponha, também, que Jaqueline nasça na Espanha e seja filha de mãe brasileira, a serviço da República Federativa do Brasil naquele país. Nessa situação, no momento do nascimento, é(são) brasileiro(s) nato(s)

- a) João, Sandro e Jaqueline.
- b) João e Jaqueline, somente.
- c) Jaqueline, somente.
- d) Sandro e Jaqueline, somente.

Noções de Direito Penal

32 – Constitui excludente da tipicidade:

- a) legítima defesa.
- b) estado de necessidade.
- c) princípio da insignificância.
- d) exigibilidade de conduta diversa.

33 – Relativamente aos crimes contra a fé pública associados à “moeda falsa”, assinale a alternativa **incorreta**.

- a) Configura crime contra a fé pública o ato de fabricar, adquirir, fornecer, a título oneroso ou gratuito, possuir ou guardar maquinismo, aparelho, instrumento ou qualquer objeto especialmente destinado à falsificação de moeda
- b) É punido com detenção de 2 (dois) a 4 (quatro) anos e multa, o funcionário público ou diretor, gerente, ou fiscal de banco de emissão que fabrica, emite ou autoriza a fabricação ou emissão de moeda com título ou peso inferior ao determinado em lei

c) Configura crime contra a fé pública a conduta de emitir, sem permissão legal, nota, bilhete, ficha, vale ou título que contenha promessa de pagamento em dinheiro ao portador ou a que falte indicação do nome da pessoa a quem deva ser pago

d) Configura crime contra a fé pública o ato de falsificar, fabricando-a ou alterando-a, moeda metálica ou papel-moeda de curso legal no país ou no estrangeiro

e) Aquele que, tendo recebido de boa-fé, como verdadeira, moeda falsa ou alterada, a restitui à circulação, depois de conhecer a falsidade, é punido com detenção, de seis meses a dois anos, e multa

Legislação Municipal

34 – Compete ao _____ dirigir o órgão, nos aspectos técnicos e operacionais, com base na hierarquia, na disciplina, na ordem e na subordinação dos diversos cargos e funções que constituem a carreira da Guarda Civil Municipal.

- a) Comandante da Guarda Civil Municipal
- b) Combatente da Guarda Civil Municipal
- c) Guarda Civil Municipal
- d) Legislativo Municipal

35 – É competência comum do Município, juntamente com a União, Estado, Distrito Federal e outros Municípios, **exceto**:

- a) Zelar pela guarda da Constituição, das leis e das instituições democráticas e conservar o patrimônio público.
- b) Cuidar da saúde e assistência pública, da proteção e garantia das pessoas portadoras de deficiência.
- c) Proteger os documentos, as obras e outros bens de valor histórico, artístico e cultural, os monumentos, as paisagens naturais notáveis e os sítios arqueológicos.
- d) Cuidar da alimentação da população em geral.

ESPAÇO LIVRE:

Noções de Informática

36 – Marque a alternativa CORRETA em relação às afirmativas abaixo, que tratam do Microsoft Windows 7, m sua configuração padrão de instalação.

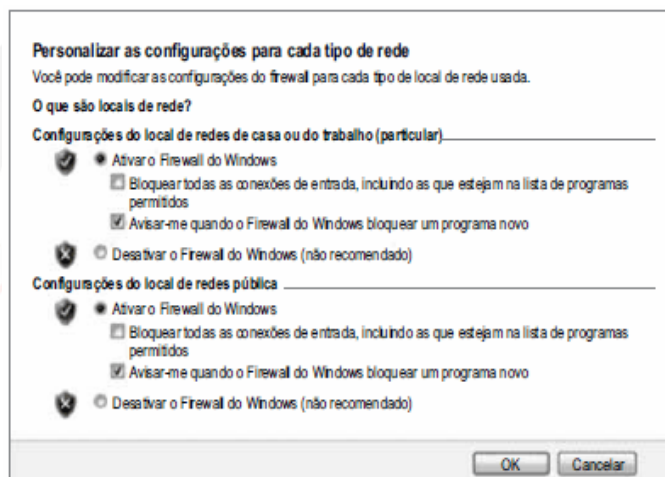
I - A combinação de teclas Alt e Shift (Alt+Shift) possibilita alternar entre as janelas dos programas ou arquivos que estão abertos no momento.

II - Para desinstalar corretamente um software do computador, é recomendado excluir as suas pastas e arquivos diretamente no Windows Explorer.

III - O item Sistema do Painel de Controle exibe um resumo de informações básicas sobre o computador, tais como informações do processador, memória RAM, nome do computador e edição do Windows.

- a) Somente a afirmativa I está correta.
- b) Somente a afirmativa II está correta.
- c) Somente as afirmativas II e III estão corretas.
- d) Somente a afirmativa III está correta.

37 – Considerando o MS-Windows 7, na sua configuração padrão, assinale a alternativa que contém a sequência correta a partir do botão Iniciar da área de trabalho, que permite acessar a janela de diálogo com as opções de ativar ou desativar o Firewall do Windows, conforme mostra a figura.



- a) Painel de Controle, Segurança do Windows, Configuração do Firewall do Windows e usar a opção “Ativar ou Desativar o Firewall do Windows”.
- b) Painel de Controle, Sistema e Segurança, Configuração do Firewall e usar a opção “Ativar ou Desativar o Firewall do Windows”.

c) Painel de Controle, Sistema e Segurança, Firewall do Windows e usar a opção “Ativar ou Desativar o Firewall do Windows”.

d) Computador, Segurança do Windows, Firewall do Windows e usar a opção “Ativar ou Desativar o Firewall do Windows”.

Conhecimentos

Gerais, História e Geografia

38 – “Em 1920, após a suposta ressurreição de uma adolescente 15 anos de idade, iniciou-se no interior de Goiás, em uma pequena fazenda chamada “Monzodó”, o mais importante movimento religioso de caráter messiânico do estado. “Santa Dica”, como ficou conhecida Benedita Cipriano Gomes, dizia conferenciar com anjos, através dos quais curava, profetizava, abençoava, batizava, crismava e até mesmo casava aqueles que a procuravam em seu reduto. Todavia (...) é somente a partir de 1923, com a chegada de algumas importantes personagens no reduto, que o movimento propriamente dito teve seu início, com ritos e organização singulares. Em cerca de dois anos a pequena fazenda Monzodó se tornou um vilarejo conhecido por “Lagoa”, onde a “santa”, segundo relatos, reuniu cerca de 500 seguidores, e onde até 70 mil pessoas a teriam visitado em romaria.”

Benedicta Cypriano Gomes, a Santa Dica, foi a líder de um movimento social religioso iniciado na década de 1920, em Lagolândia, Goiás, no município de

- a) Goiás.
- b) Anápolis.
- c) Pirenópolis.
- d) Lagoa Santa.

39 – 8. Pavimentação asfáltica de 5.000 km de rodovia, aumentando assim para 5.920 km, em 1960, a rede asfaltada federal, que era de 900 km em 1956.

9. Construção de 12 000 km de novas rodovias de primeira classe, aumentando para 22.000 km, em 1960, a rede federal, que era de 10.000 km em 1956.

Programa de Metas do Presidente Juscelino Kubitschek, 30 de junho de 1958.

A construção da rodovia Belém-Brasília, inaugurada em 1960, objetivava integrar a Amazônia à região centro-sul do Brasil. Sobre o tema, pode-se afirmar que

a) a construção representava uma estratégia geopolítica de integração e ocupação de uma região do interior do país marcada por grande ocupação demográfica.

b) a sua construção derivou do objetivo do governo de Juscelino Kubitschek de facilitar a vinda da mão de obra do Norte e Nordeste para a construção de Brasília.

c) a Belém-Brasília favoreceu o desenvolvimento de núcleos urbanos no trecho goiano da rodovia, inclusive com o surgimento de novos municípios.

d) o trecho goiano da Belém-Brasília teve declínio de relações comerciais com as grandes cidades após 1960 e recrudescimento da ocupação urbana.

40 – A última onda de expansão canavieira verificada em Goiás, sobretudo após 2006, foi composta por usinas que se caracterizavam essencialmente como centrais agroenergéticas, e não apenas como destilarias de etanol e, muito menos, como fábricas de açúcar. Nesse sentido, têm na produção de biocombustível e na cogeração energética a partir da queima do bagaço da cana seus principais produtos: por isso falar-se agora em setor sucroenergético, e não mais sucroalcooleiro. Além de segundo maior produtor de cana-de-açúcar e etanol do Brasil, Goiás também ocupa a segunda posição na geração de bioeletricidade a partir da cana-de-açúcar, conforme aponta o Banco de Informações de Geração da Agência Nacional de Energia Elétrica (BIG/ANEEL).

Um fator que possibilitou a expansão dessa lavoura no estado de Goiás foi

- a) o desenvolvimento de políticas alimentares.
- b) o reaproveitamento de engenhos tradicionais.
- c) a concessão de terras devolutas improdutivas.
- d) a existência de fatores edafoclimáticos favoráveis.

Espaço Livre: